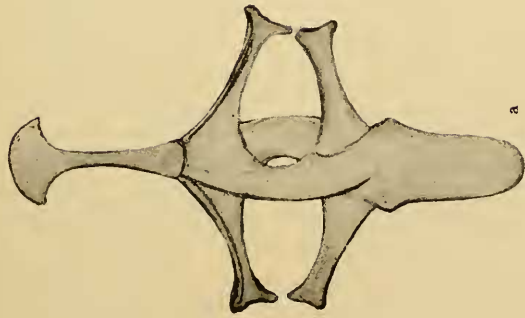


ALÍPIO DE MIRANDA-RIBEIRO

Algumas considerações sobre
HOLOADEN LÜDERWALDTI
e generos correlatos





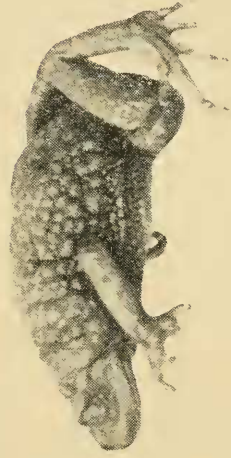
a



c



b



c



d

Holoaden lüderwaldti, Mir. Rib.

a - Externo; b - bocca; c - palma da mão; d. planta do pé; e - ultima phalange; f - animal visto de fianco.

Mir, Rib.º del. ad. nat.

J. Domingues dos S. Filho phot.

HOLOADEN, gen. novo

Cabeça deprimida, porém grande, cerca de 1/2 do tronco. Focinho circular, narinas antevértidas; vomerinos em dois grupos posteriores ás chcanas; dentes no maxilla superior presentes. Lingua cordiforme; abertura das trompas de Eustachio mediocre; tympano occulto. Pupilla circular, iris inteira; olhos antevértidos. Omosterno e externo cartilaginosos, coracoides curtos e espessos; diapophyse imperceptivelmente dilatada. Dedos e artelhos livres; tuberculos metatarsaes quasi indistinctos. Pelle muito glandulosa em todo o corpo, especialmente na região post-tympanica onde as glandulas affectam á forma de grandes parotoides.

HOLOADEN LÜDERWALDTI, sp. nova

Aspecto geral de *Hyla*, com a cabeça deprimida, volumosa, de contorno anterior redondo; dentes na maxilla superior, vomerinos presentes, em dois grupos totalmente posteriores ás choanas. Aberturas da trompa de Eustachio muito posteriores e mediocres. Lingua cordiforme, larga. Narinas lateraes, mas antevértidas; canthus rostralis pouco evidente. Olhos antevértidos, iris circular sem menisco; tympano occulto; a região tympanica occupada por uma prega formada por ampla dilatação parotoide. Omosternum cartilaginoso, esterno idem, lamellar; coracoides curtos e espessos. Dedos livres, o primeiro igual ou ligeiramente maior do que o segundo, e o terceiro pouco maior que o quarto. Tuberculos subarticulares pouco evidentes; callos palmares presentes, esterno oval, maior que o interno. A perna levada a frente mal attinge a região parotoide. Artelhos

livres com os dedos terminando em uma ligeira dilatação mais perceptível que naquelles; callos metatarsaes de forma semelhante e o exterior quasi do tamanho do interno. Nenhum callo tarsal. Pelle totalmente glandulosa, com excepção da orla rostral, papo, membros anteriores e parte anterior das coxas. As glandulas do abdomen mui pequenas; a pelle ali é mais propriamente rugosa no sentido transversal. Coloração: denegrido plumbeo uniforme, no lado superior, abdomen mais claro, carneo ou violaceo. Dimensões: Corpo 4 mm., perna 50. Dois exemplares de Campô do Jordão, colleccionados pelo sr. Luderwaldt. Esta fôrma é muito proxima das que foram descriptas no genero ILIODISCUS (*Cyclo-ramphus?*) que eu considerei affim ao genero *Acris*. Os auctores, seguindo Boulenger, tem deixado *Acris* entre as *Hylas* emquanto, para seguir a regra *Iliodiscus*, *Telmatobius* e *Holoaden* devem ser relegados para *Leptodactylidae*. Julgo que talvez fosse mais acertado reunir em uma familia todos esses generos aqui citados que, com os seus caractéres seriam considerados TELMATOBIIDÆ. Seria um grupo natural, perfeitamente intermediario entre *Leptodactylidae* e *Hylidae*.
